

ASTH系列

水平型阻挡气缸
缸径：Ø32, Ø50



- 横向重力不会直接作用于气缸，所以耐横向重力的能力出众。
- 在安装PLATE上无需加工气缸TUBE的HOLE，所以节约了设置费用。
- 气缸是水平安装的适用于比较低的传送带。
- 比起其他垂直机种在PALLET停止方面能力更为出众。
- 以客户使用便利性为主及坚固性为主的构造。

型号选择

A(D)ST **H** **32** — **L** **M** **P** — **W4** **S**

1 2 3 4 5 6 7 8

1 Actuator STopper(Cylinder)

* 有磁环(使用磁性开关)的情况下FADST

2 水平安装式样区分

: Horizontal

3 Tube缸径区分

32 : Ø32 (40mm)
50 : Ø50 (50mm)

4 气缸排管端口位置区分

无记号 : 右边位置
L : 左边位置
* 位置区分参考尺寸图

5 Stop Roller材质式样

无记号 : 树脂(MC Nylon)
M : 压延钢
* 参照选定推荐表

6 PASS PIN 安装有无

无记号 : 无
P : 有(安装)

7 Lever上升&下降状态适用磁性开关

无记号 : 不带磁性开关
W4 : 舌黄型磁性开关
W8H/W8V : 圆型 有触点 磁性开关
W9H/W9V : 圆型 无触点 磁性开关
W2P : 磁性环境使用磁性开关
(Ø32不可设置)
BK : 安装接近感应BRACKET
(只限Ø50型号, 参照尺寸图)

8 适用磁性开关

无记号 : 2件
s : 1件

ACP

APM

AX

AS

AM2

AM

AL/ALX

AQ

ADQ

AQ2
ADQ2

AJ

AG

AGX/GX

TCRL

NP

ADR

AMR

NDM

ARD

NST

AST

ASTH

NLCD

NLCS

SB

NF

NR

ASL

TPC-1000
TPC-1200

SAH

商品式样

▼ 气缸式样

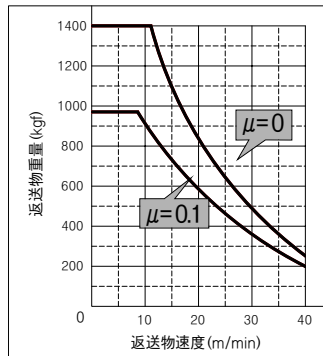
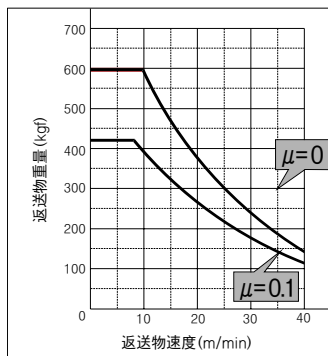
项目	基准		备注
	Ø32	Ø50	
适用流体	空气		
动作方式	双压力		
安装方式	水平(低FRAME)安装		
保证内压力	1.5MPa(15Kgf/cm ²)		
最高使用压力	1.0MPa(10Kgf/cm ²)		
最低使用压力	0.1MPa(1.0Kgf/cm ²)		
周围及使用流体温度	-5~60℃(单, 不冻结)		
气缸给油有无	无必要, (无极油)		
使用(Piston)速度	50~500mm/sec.		
动作状态感应机器	D-A73K W8H(V) W9H(V) AUTO Switch	D-A73K W8H(V), W9H(V) W2P AUTO Switch, 可以安装	
Up & Down气缸内径 X 行程	Φ32X40mm	Φ50X50mm	(Stroke固定)
适用可能Pallet 重量	5~600Kgf	10~1,400Kgf	(移送速度重量另定)
气缸前后Cushion	Rubber Cushion	Rubber Cushion	
重量	2.5Kgf	9.5Kgf	选择式样除外重量

▼ 适用式样

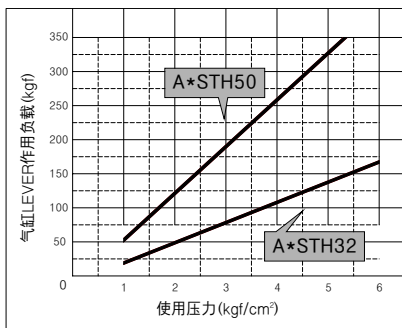
型号(TPC标准)	SB2015-B	SB3625-B	下重调整型
安装螺丝Size	M20X1.5	M36X1.5	
行程	15mm	25mm	
重量效果值	1.3~285N	17~2,450N	
冲击力	1,160N	6,000N	
Return Force	8~15N	20~45N	
Weight	150g	680g	

水平型阻挡气缸基准及使用压力选定方法

PALLET返送摩擦力(μ)别停止能力选定表



LEVER 作用横下重气缸使用压力表

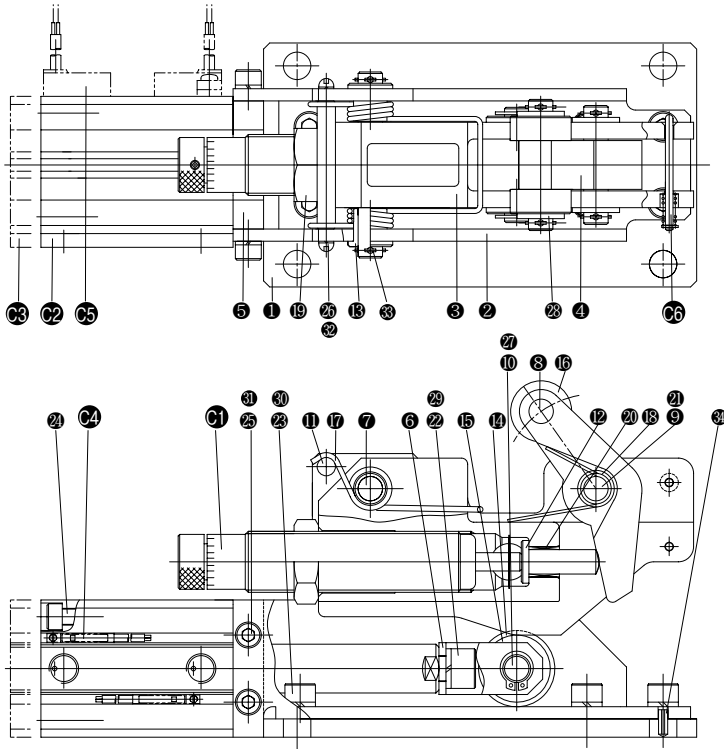


▶ 气缺基准及使用压力选定例

- 缸设置部位的摩擦力为0.1的传送机托盘在返送物重量250kgf以20m/min的移送速度的工程当返中形成stopping, 偶尔2个PALLET重叠进行的情况发生时
- 基准选定反送摩擦力别停止能力表上, ASTH50基准被选定, 使用于LEVER的实际横下重为50kgf左右, 因而根据使用压力表格气缸使用为1.5kgf/cm²以上的产品。
 - * 横下重产出(50kgf)=PALLET数量(2)×传送机/带摩擦力(0.1)×返送物重量(250kgf)

构造图/部件LIST

A*STH32



部件清单

NO	品名	材质	数量	备注
①	BABE PLATE	压钢板	1	硝酸着色(染色)
②	BIDE PLATE	压钢板	1	硝酸着色(染色)
③	HOUBING	铸钢	1	硝酸着色(染色)
④	LEVER	铸钢	1	白镀铬
⑤	CYLNDER 安装PLATE	压钢板	1	硝酸着色(染色)
⑥	CYLNDER AOD JOINT	压钢板	1	硝酸着色(染色)
⑦	LEVER HIN GE PIN	远东钢铁	1	镀镍
⑧	STOP ROLLER PIN	远东钢铁	1	镀镍
⑨	LEVER PIN	远东钢铁	1	镀镍
⑩	CYLNDER ROLLER PIN	远东钢铁	1	镀镍
⑪	BIDE 고정 BHAFT	远东钢铁	1	镀镍
⑫	BHOCKABBORER ADAPTEA	远东钢铁	1	镀镍
⑬	BUBHING	远东钢铁	2	镀镍
⑭	CYLNDER ROLLER-A	远东钢铁	1	硝酸着色(染色)
⑮	CYLNDER ROLLER-B	远东钢铁	2	硝酸着色(染色)
⑯	STOP ROLLER	远东钢铁 MC NYLON	2	(参照型号选定表)
⑰	HINGE SPRING	弹簧钢	1	硝酸着色(染色)
⑱	LESER SPRING	弹簧钢	1	硝酸着色(染色)
⑲	LOCKNUT	碳钢	1	硝酸着色(染色)
⑳	GUIDE BUSH	铸铁	1	
㉑	GUIDE BUSH	铸铁	2	
㉒	六角孔BOLT	远东钢铁	1	硝酸着色(染色)
㉓	六角孔BOLT	远东钢铁	6	硝酸着色(染色)

NO	品名	材质	数量	备注
㉔	六角孔BOLT	远东钢铁	4	硝酸着色(染色)
㉕	六角孔BOLT	远东钢铁	4	硝酸着色(染色)
㉖	'+'槽NAMBY头小螺	远东钢铁	2	镀镍
㉗	C型梢	弹簧钢	2	硝酸着色(染色)
㉘	平卡簧	压钢板	4	镀铅
㉙	弹簧卡簧	弹簧钢	1	硝酸着色(染色)
㉚	弹簧卡簧	弹簧钢	6	硝酸着色(染色)
㉛	弹簧卡簧	弹簧钢	4	硝酸着色(染色)
㉜	弹簧卡簧	弹簧钢	2	镀镍
㉝	分割梢	软钢线	6	镀铅
㉞	弹簧梢	弹簧钢	2	硝酸着色(染色)

密封圈

NO	品名	型号	数量	备注
㉟	PASS PIN ABB'Y	ASTH32-60A-A3455-1	1	BAING, E型SNAP RING FLAT WASHREW各一个包括
㊱	AUTO SWITCH	D-A73K",D-173TN(P)" WB",WB""	1(2)	(参照型号及我司开关 目录)
㊲	AIR CYLINDER	ADD2832-40DC-AA3455-1 AD2832-40DC-AA3455-1	1	安装开关时 无开关时
㊳	SHOCKABSORBER	BB2015-B	1	LOCK NUT 1个包含

ACP

APM

AX

AS

AM2

AM

AL/ALX

AQ

ADQ

AQ2
ADQ2

AJ

AG

AGX/GX

TCRL

NP

ADR

AMR

NDM

ARD

NST

AST

ASTH

NLCD

NLCS

SB

NF

NR

ASL

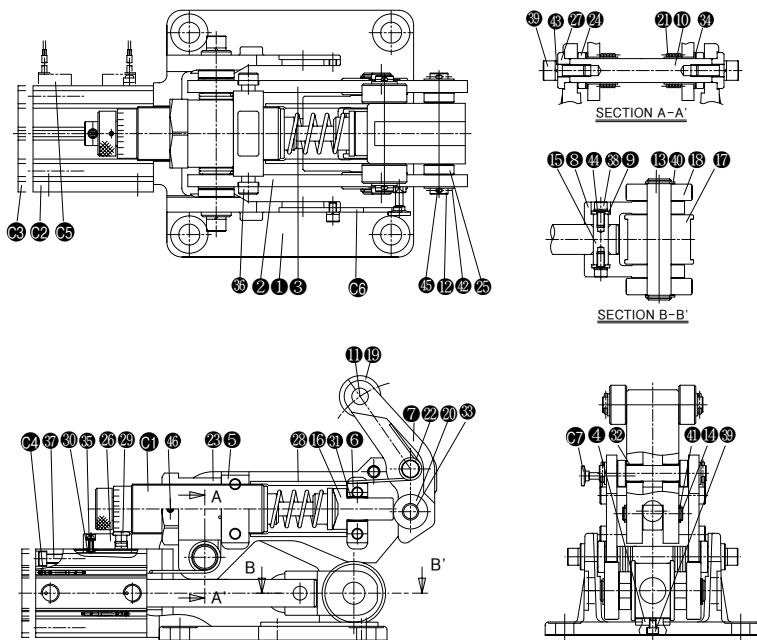
TPC-1000
TPC-1200

SAH

ASTH 系列

构造图/部件LIST

A*STH50



部件清单

NO				
1	BABE PLATE	铸钢	1	喷银色
2	BIDE PLATE-R	压钢板	1	硝酸着色(染色)
3	BIDE PLATE-L	压钢板	1	硝酸着色(染色)
4	ROLLER GUIDE PLATE	压钢板	1	硝酸着色(染色)
5	SHOCK BBORBER HOLDER	压钢板	1	硝酸着色(染色)
6	ADAPTER HOLDER	压钢板	1	硝酸着色(染色)
7	LEVER	铸钢	1	喷银色
8	CYLNDER ROD JOINT	铸钢	1	喷银色
9	JOING APACER	碳钢	1	硝酸着色(染色)
10	LEVER HINGE PIN	远东钢铁	1	硝酸着色(染色)
11	STOP ROLLER PIN	远东钢铁	1	硝酸着色(染色)
12	LEVER PIN	远东钢铁	1	硝酸着色(染色)
13	CYLNDER ROLLER PIN	远东钢铁	1	硝酸着色(染色)
14	LEVER ROLLER PIN	远东钢铁	1	硝酸着色(染色)
15	AODJONT PIN	远东钢铁	1	硝酸着色(染色)
16	SHOCK ABBORER ADAPTEA	远东钢铁	1	硝酸着色(染色)
17	CYLNDER FOLLER-A	远东钢铁	1	硝酸着色(染色)
18	CYLNDER FOLLER-B	远东钢铁	2	硝酸着色(染色)
19	STOP ROLLER	远东钢铁 MC NYLON	2	(参照型号选定表)
20	LEBER ROLLER	远东钢铁	1	硝酸着色(染色)
21	HIAGE SPRING	弹簧钢	1	硝酸着色(染色)
22	LEBER SPRING	弹簧钢	1	硝酸着色(染色)
23	LOCK HNT	碳钢	1	硝酸着色(染色)
24	SIDE PLATE SPACER	MC NYLON	2	
25	LEVER SPACER	MC NYLON	2	
26	UNPER PLATE	铝合金	1	黑色耐酸铝
27	T-WABXHER	碳钢	1	硝酸着色(染色)
28	SHOCK ABBORER COVER	压克力	1	
29	BUMPER	乌拉坦	1	
30	BUMPER PLATE 附着HUT	压钢板	1	镀镍

NO				
31	GUIDE BUSH	铸铁	1	
32	GUIDE BUSH	铸铁	2	
33	GUIDE BUSH	铸铁	1	
34	FLANGE BUSH	铸铁	2	
35	SCREN ABB'Y	碳钢	1	镀镍
36	六角孔 BOLT	远东钢铁	2	硝酸着色(染色)
37	六角孔 BOLT	远东钢铁	3	硝酸着色(染色)
38	六角孔 BOLT	远东钢铁	4	硝酸着色(染色)
39	六角孔 BOLT	远东钢铁	2	硝酸着色(染色)
40	C型梢	弹簧钢	2	硝酸着色(染色)
41	C型梢	弹簧钢	2	硝酸着色(染色)
42	平卡簧	压钢板	4	镀铅
43	弹簧卡簧	弹簧钢	2	硝酸着色(染色)
44	弹簧卡簧	弹簧钢	()	硝酸着色(染色)
45	分割梢	钢线	4	镀铅
46	SET SOTEW	远东钢铁	2	硝酸着色(染色)

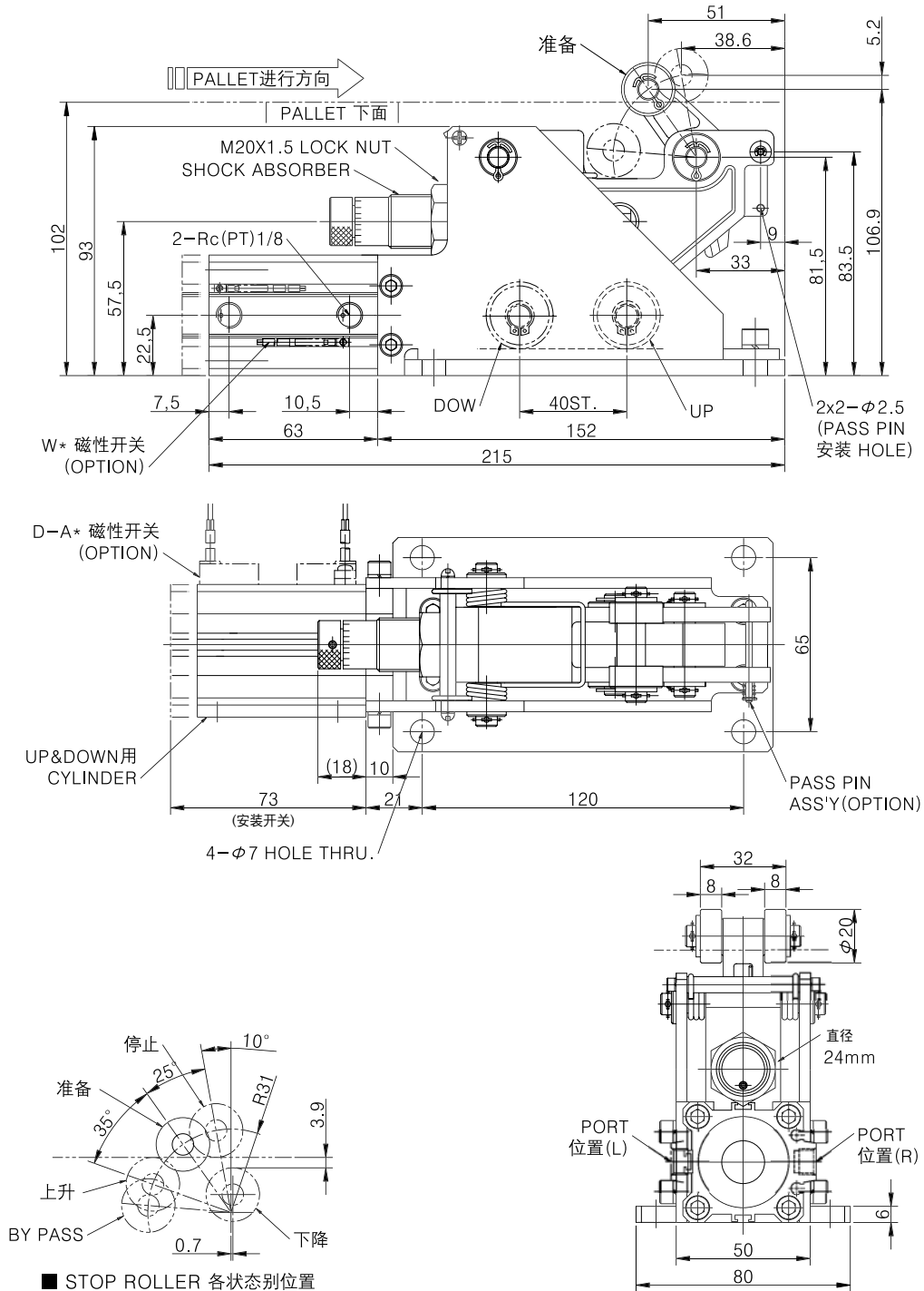
部件清单

NO				
37	PASS PIN ASS'Y	AST050-60A-R3853	1	
38	SEHAOR BRACBER ASS'Y	AST050-20A-R3752	1	(MS安装BOLT 2个包含)
39	AUTO SWITCH	D-A73TN(P)	(2)	(型号参照样本)
40	AIR CYLINDER	ADQ2B50-50DC-R3732	1	安装开关时
41		AQ2B50-50DC-R3732		无开关时
42	SHOCK ABSORBER	SB3625-B	1	

外型尺寸图

A*STH32

(单位:mm)



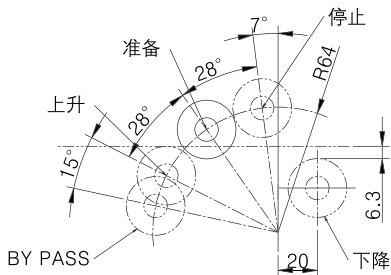
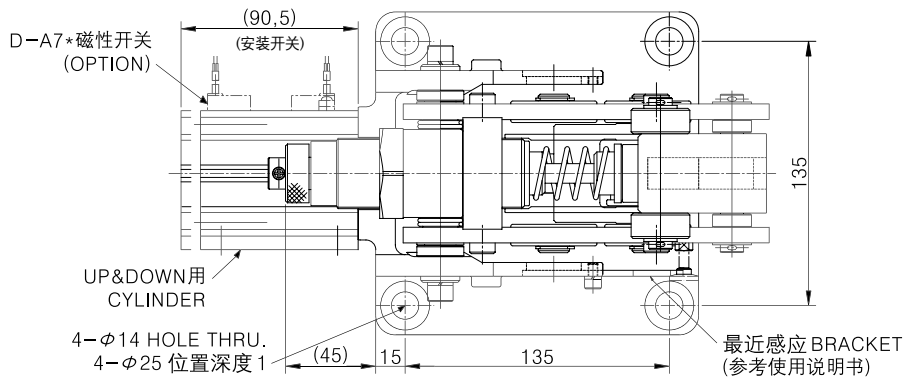
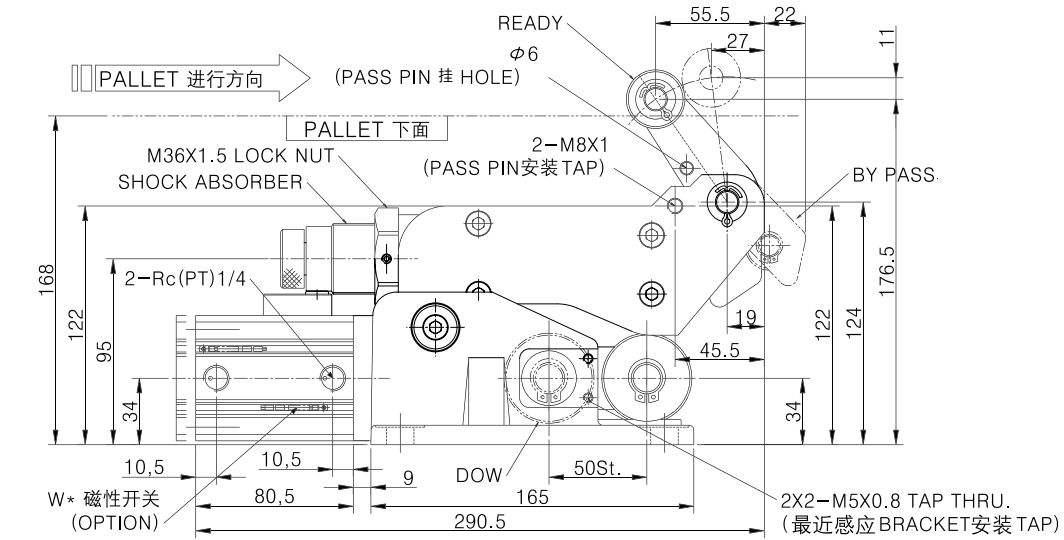
ACP
APM
AX
AS
AM2
AM
AL/ALX
AQ
ADQ
AQ2 ADQ2
AJ
AG
AGX/GX
TCRL
NP
ADR
AMR
NDM
ARD
NST
AST
ASTH
NLCD
NLCS
SB
NF
NR
ASL
TPC-1000 TPC-1200
SAH

ASTH 系列

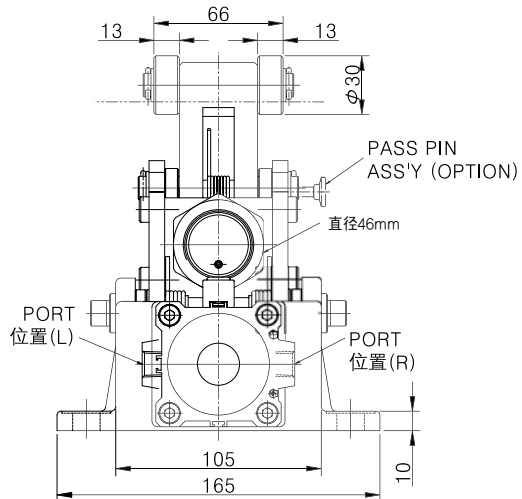
外型尺寸图

A*STH50

(单位:mm)



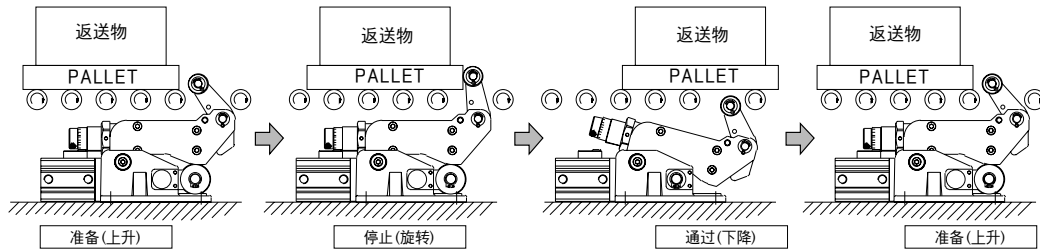
■ STOP ROLLER 各状态别位置



水平型STOPPER气缸LEVER动作状态

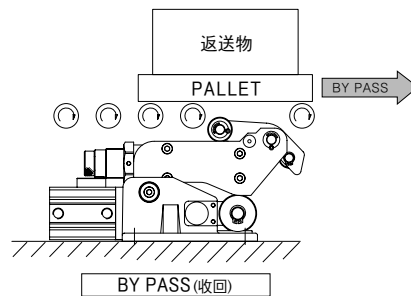
■ 水平型STOPPER气缸PALLET停止状态

水平型STOPPER气缸是(调节)下面的LEVER状态重复的PALLET的移送工程



■ BY PASS状态

PALLET的不控制移送工作过程的LEVER状态
详细使用内容请参考说明书



水平型 STOPPER气缸使用方法

● 产品使用时参考

- 样本没有标记的使用方法, 参考我社AQ气缸关联材质选定方法

● STOP ROLLER材质选定表

- STOP ROLLER的材质参考以下表格选定使用

▶ STOP ROLLER材质选定表

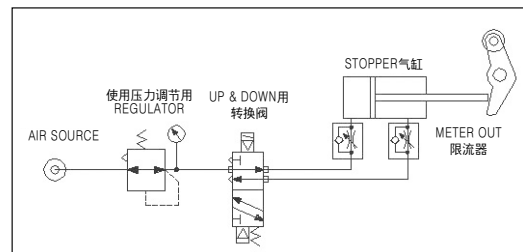
返送物 (Kg)	重量 塑胶	PALLET 铝合金	材质 压钢板	备注
300以下	N	N	M	
300以上	M	M	M	

보기) M=压钢, N=NYLON

注)其他STOP ROLLER的材质, 大小等变更必要时请咨询。

● 气缸安装使用空压回路图

- 驱动空压设置回路图建议参照以下方式
- ▶ 使用速度: 气缸的前后PORT上使用METER OUT限流器, 调节上升, 下降的速度。
- ▶ 使用压力: 防止气缸的上升压力过度供给, 转换阀之前安装使用。
- ▶ 转换面: 建议使用单电控电磁阀切断电源亦可使阻挡滚轮上升使之托盘不能通过。



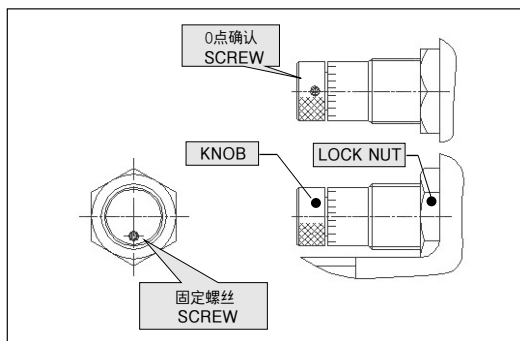
● SHOCK ABSORBER的冲极调节方法

- 安装气缸后, 根据物体的重量与速度, 调整KNOB适当后使用。
- 调节方法
: 先把KNOB调为最大值后, 根据实际的冲击量降低刻度至最适当刻度后固定。

▶ 固定螺丝所使用的扳手规格。

φ32	1.5mm
φ50	2mm

水平型 STOPPER气缸使用方法



● SHOCK ABSORBER更换使用方法

- 油压缓冲器选型错误或保证寿命以上使用后更换时请参考一下。
- 更换方法：更换时请参考产品尺寸图，构造图。

- ▶ 油压缓冲器固定的锁母尺寸图表示的用工具表针反方向拆下。

⚠ 注意：50种类时，锁母上装的防旋转器先要拆下。

- ▶ 抓住手把往表针方向旋转拆下油压缓冲器，这时锁母要保持紧的状态。
- ▶ 要替换的油压缓冲器表针方向旋转组装后把锁母拧紧固定。

⚠ 注意：油压缓冲器安装后杠杆密着后时行程要有点间隙，这点也会成为破损的原因。

- ▶ 替换以后把杠杆2~3回拉出来看一下适配器是否前后退顺利确认后使用。

⚠ 注意：我司液压缓冲器以外产品使用时我司不能做品质保证请顾客谅解。

● 气缸排管孔位置变更使用方法

- 气缸使用时必须要排管孔变更时参照以下
- 变更方法

- ▶ 气缸上部安装的缓冲器锁母表针反方向旋转拆下。

只能是50气缸

- ▶ 4个气缸安装的螺丝要表针反方向旋转后完全拉出2-5mm左右排管孔道反方向为旋转气缸180度。

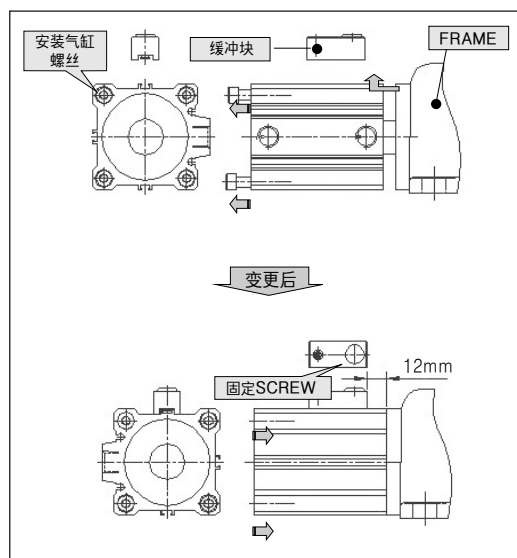
- ▶ 气缸别安装螺丝规格

型号	未安装开关时	安装开关时	备注
φ32	M5×65L	M5×65L	(4mm使用六角工具)
φ50	M6×80L	M6×90L	(5mm使用六角工具)

- ▶ 4个气缸安装的螺丝要表针反方向旋转后安装，下记右侧图的尺寸位置上安装。

- ▶ 气缸2~3回往返运动后，完全固定bolt。

⚠ 注意：不实施气缸安装BOLT的组装工作过程时气缸动作会受到影响。



● 气缸替换使用方法

- 使用(气缸不得不要替代时请按以下方法来实施使用。
- 替换方法：替换必须请参考产品构造使用说明书

- ▶ 在气缸ROD尾部安装的ROD JONT拆卸

- ▶ 上記的气缸排管PORT位置的变更方法来拆卸FRAME和气缸

- ▶ 组装按拆卸的逆方法进行。

⚠ 注意：如果随意拆卸气缸，我社不给予品质保证。

● PASS PIN功能, 使用说明及安装方法

- 功能说明

：安装气缸的工作过程中SPARE部分和必要长时间停止的功能时，通过把气缸的LEVER按ABORSER的方向安装，设定，确保PALLETDE的移送过程无停止的功能。

水平型 STOPPER气缸LEVER动作状态

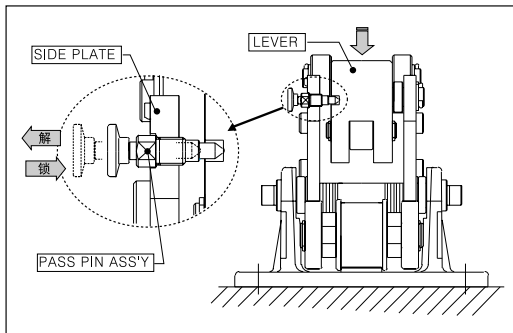
• 使用方法

▶ 50型号

- 把pass pin往里推进后固定，解除时抓住lever的状态下，拔出pass pin的hook的部分后lever回到准备状态后即可使用。
- 注意：不实施by pass的情况下随时把pin在后边的状态之下使用。pin在前进的状态下使用时会造成损坏。
- 安装图一样把lever向shock absorber方向by pass的状态，pin就会解除。
- 安装方法(左右都可安装)

side plate利用

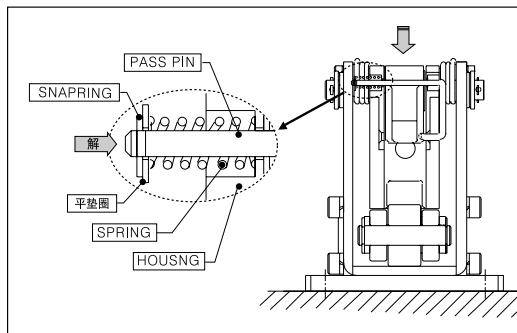
注意：安装时螺丝上绑上密封带，防止震动脱落。



▲ 50型号安装图

▶ 32型号

- housing上加工过的2.5的hole上塞进pass pin字样的passpin后
- 注意：2回以上再安装时，因为弹性度减小，震动时会脱落，因此建议更换使用。



▲ 32型号安装图

● 感应器安装方法(50型号)

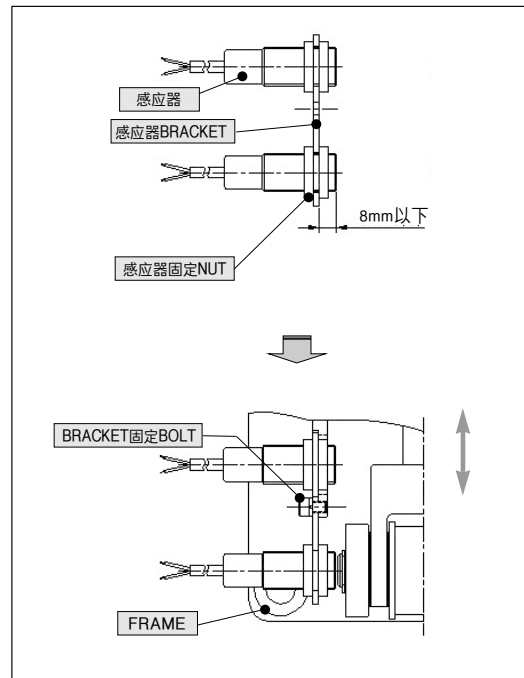
使用近距离感应器：把(气缸lever的up准备，停止)and do的(通过)状态，气缸rod上的joint pin的前后位置。最终感应到是否动作的功能。

注意：Lever的回转及by pass技能感知不了。

- 安装方法：为了感应器BRACKET上
- 近距离感应器(市中购买，为提供品种)是请使用以下品种。

*使用近距离感应器

SIZE	近距离
M18	5~10mm



● 气缸用磁性开关安装及使用请参考AQ**气缸样本

ACP

APM

AX

AS

AM2

AM

AL/ALX

AQ

ADQ

AQ2
ADQ2

AJ

AG

AGX/GX

TCRL

NP

ADR

AMR

NDM

ARD

NST

AST

ASTH

NLCD

NLCS

SB

NF

NR

ASL

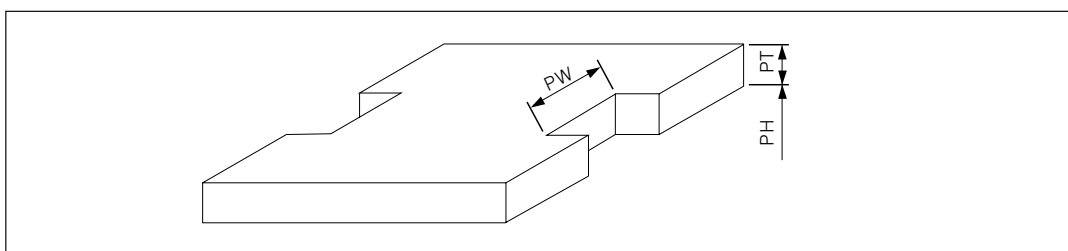
TPC-1000
TPC-1200

SAH

水平型阻挡气缸使用注意事项

- 使用前必须了解
 - 记标记的使用前安全说明项, 请参考STOPPER气缸样本。
- 为了气缸的LEVER的停止功能, 气缸安装PLATE和PLATE下段高度 (PH), 厚度 (PT)
 - PW的尺寸请参考以下数据

型号	PALLET下段设置高度 (PH)		PALLET最小厚度 (PT)	LEVER关闭部最小幅度
	高度	偏差		
φ 32	102	± 3	15以上	45以上
φ 50	168	± 5	25以上	80以上



- 水平阻挡气缸的PLATE进行方向的距离原因流水线上使用时气缸安装后确保使用顺利, 空间要充裕。
- 使用1个气缸时安装使用为托盘的中心位置上使得STOP ROLLER2个同时达到并停止。
- 但, PALLET的返送物的重量中心的左右不均时建议使用2个对称的气缸, 2个安装情况不允许时, 为了PALLET的晃动最小化, PALLET尾段的移动量减小, 确保气缸还安装在返送物的重量中心位置。
- 反复停止动作时LEVER STOP ROLLER上发生则面偏则下重过度时有产品破损可能性。

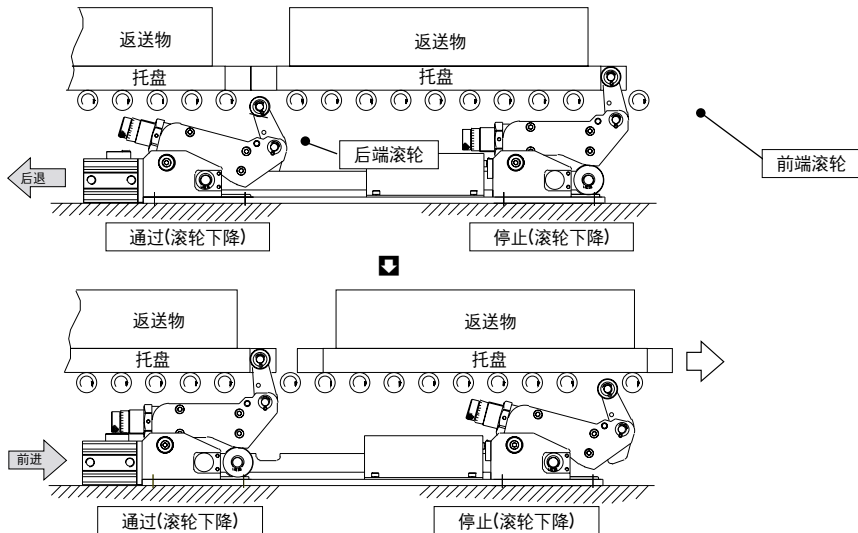
ASTH系列

应用事例 / 小型

缸径：φ50

■ 双滚轮水平型阻挡气缸托盘停止状态说明

如下图前后端阻挡滚轮交叉式上下动作，控制托盘各一个



■ 双滚轮水平型阻挡气缸应用式样 1

无标记的尺寸及式样请参考基本型

间距离420-650LEVER制作可能的(底盘滚轮)一体型式样

※ LEVER间距离(P)是前后段LEVER的准备或停止面的距离。

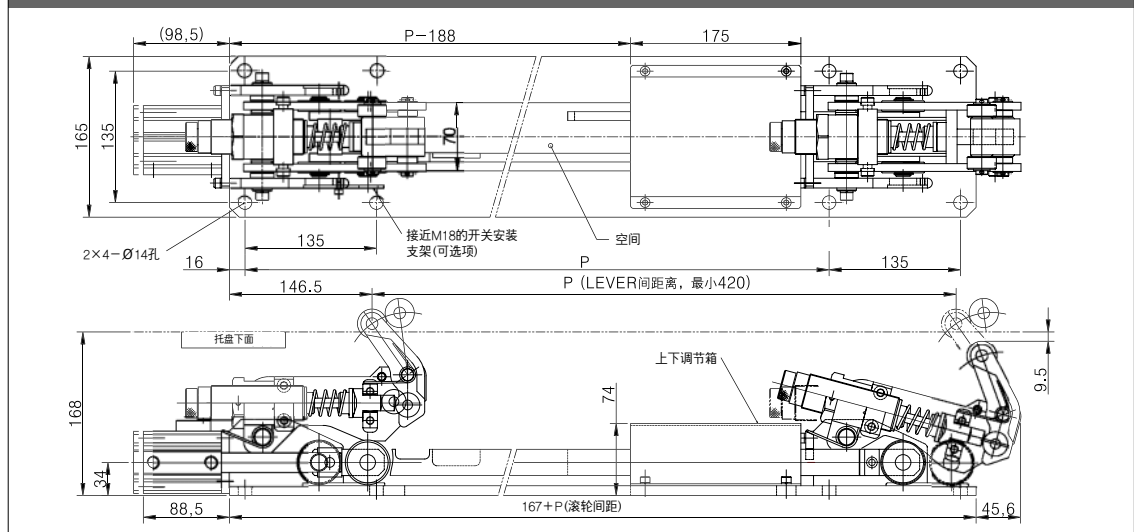
产品重量：阻挡滚轮间隔以600M/M为标准的重量为23kg，间隔每增加7050M/M增加0.4kg

本产品是Order Made式样，交货期及其他问题请咨询。

No. : A(D)STH 50-600(滚轮间距离) LMP-W4-R3732-1A(原有型号)

模线的型号的标记方法同于()型

外形尺寸图



ACP

APM

AX

AS

AM2

AM

AL/ALX

AQ

ADQ

AQ2
ADQ2

AJ

AG

AGX/GX

TCRL

NP

ADR

AMR

NDM

ARD

NST

AST

ASTH

NLCD

NLCS

SB

NF

NR

ASL

TPC-1000
TPC-1200

SAH

ASTH系列

应用事例 / 小型

缸径： $\phi 50$

▣ 双滚轮水平阻挡气缸应用事例2

制作后可能的未组装发货时另配说明书

间距离是前后段的准备位置或停止位置间的距离连接型

650mm~2000mm连接轴可生产(不组装发货, 会另配说明书)

※为2个滚轮间距离

没有标记的尺寸及式样是参考基本型()

重量：标准为24kg(每增加100M/M加0.25kg)

本产品为订货式样, 交期及其他询问事项请咨询。

Order No. : A(D)STH 50-1000 (LEVER间距离) LMP-W4-R3732-1B(原有型号)

*横线的型号外标记是于SINGLE LEVER。

外形尺寸图

